



사용설명서

매 직 쉐 프 에 어 써 쿨 레 이 터



MEAC-Y02GG / MEAC-Y02OG

반드시 사용설명서를 읽어보시고 올바르게 제품을 사용해 주시기 바랍니다.
사용설명서는 사용자가 언제든지 볼 수 있는 곳에 보관하여 주십시오.



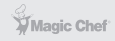
1929년에 설립된 이래 약 90년간 “내 집에 꼭 맞는 제품 : SO RIGHT AT HOME”
이라는 슬로건으로 브랜드가 목적하는 (TARGET) 고객에게 꼭 맞는 (RIGHT) 제품을
알맞은 (RIGHT) 가격에 공급해 왔습니다.



반드시 사용설명서를 읽어 보시고 올바르게 제품을 사용해 주시기 바랍니다.

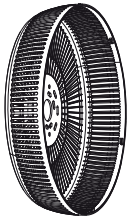
제품 구성	3	충전식 배터리 팩 조립 가이드	18
각 부의 명칭	4	세척 및 관리	19
컨트롤 패널 & LCD 스크린 설명	6	물 세척이 가능한 부품들	19
컨트롤 패널 & LCD 스크린 설명	6	물 세척이 불가능한 부품들	19
리모트 컨트롤 설명	7	안전에 관한 주의 사항	20
제품 조립 및 설치 가이드	8	안전에 관한 중요한 안내 사항	21
팬 조립품 분리 가이드	8	문제 해결	22
머리 부위 조립 가이드	9	제품 사양	24
본체 조립 가이드	11		
탁상용으로 사용하기 원하실 시	11		
일반용으로 사용하기 원하실 시	11		
연결 부위 분리 가이드	12		
전원 연결 옵션	13		
옵션 1: DC 어댑터 사용 시	13		
옵션 2: 도크 사용 시	13		
제품 운행 관련	14		
리모컨 배터리 삽입 및 교체 가이드	16		
리모트 컨트롤 사용 방법	17		

제품 구성



본 제품은 다음과 같이 구성되어 있습니다.
만약 누락된 부품이 있다면 서비스 센터에 문의하시기 바랍니다.

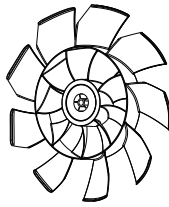
제품 구성



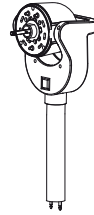
팬 전면 커버



팬 앞면 커버



팬



모터 부위



튜브



본체



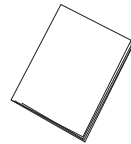
팬 고정축



모터 고정축



DC 어댑터



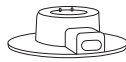
사용 설명서



리모컨



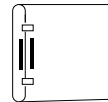
CR2025 배터리
(리모컨용)



도크

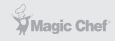


스크류



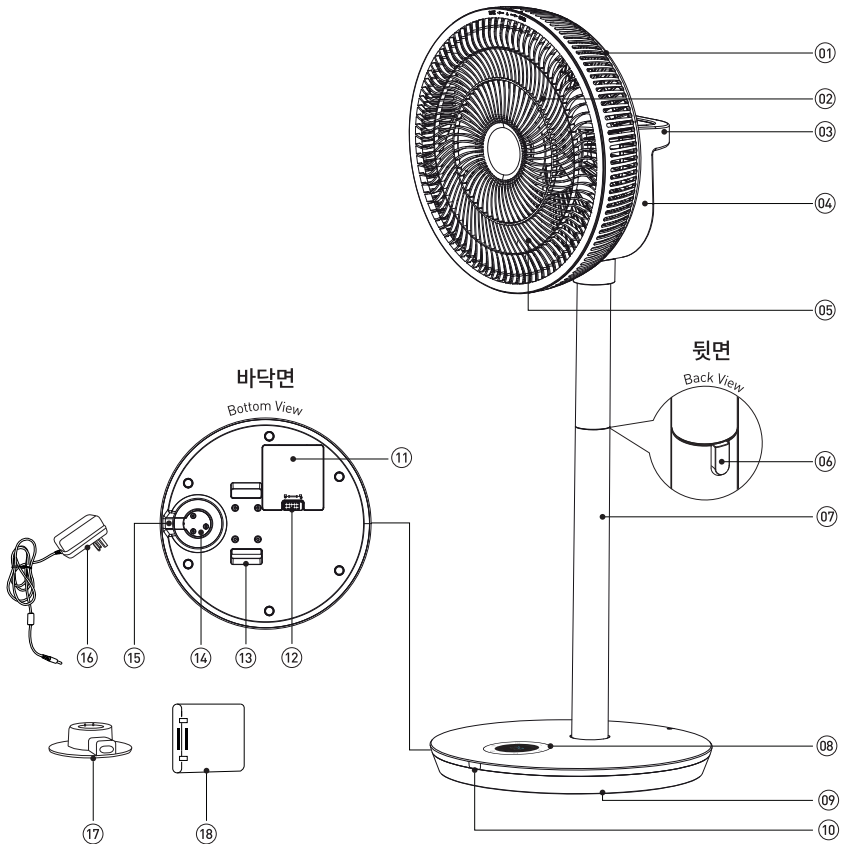
충전식 배터리 팩

각 부의 명칭



반드시 사용설명서를 읽어 보시고 올바르게 제품을 사용해 주시기 바랍니다.

각 부의 명칭





반드시 사용설명서를 읽어 보시고 올바르게 제품을 사용해 주시기 바랍니다.

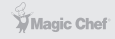
각 부의 명칭

01	팬 전면 커버	10	리모컨 수신기
02	팬 앞면 커버	11	배터리 팩 삽입 공간
03	핸들	12	배터리 팩 분리 버튼
04	모터 부위	13	봉 분리 버튼
05	팬 (팬 앞면 커버와 전면 커버 사이에 위치)	14	도크 연결 부위
06	높이 조정 버튼	15	어댑터 전원 연결 부위
07	봉	16	DC 어댑터
08	컨트롤 패널 (LCD 디스플레이)	17	도크
09	본체	18	충전식 배터리 팩

참고

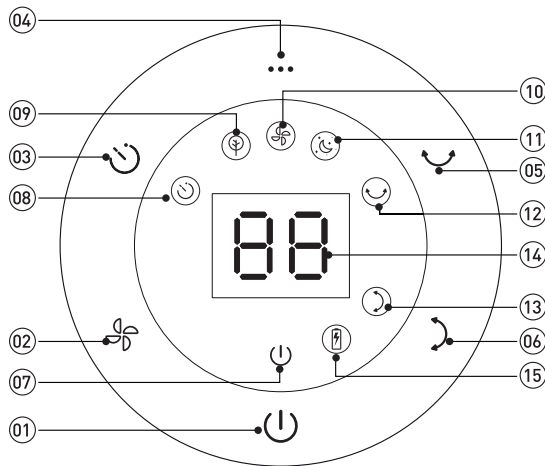
- 본 제품은 충전식 배터리 팩을 포함하고 있습니다.
충전식 배터리 팩은 추가 구매가 가능하오니 제품 이용에 참고해 주시기 바랍니다.

컨트롤 패널 & LCD 스크린 설명



반드시 사용설명서를 읽어 보시고 올바르게 제품을 사용해 주시기 바랍니다.

컨트롤 패널 & LCD 스크린 설명

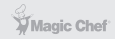


01	전원	06	상하 회전	11	수면 모드 표시등
02	팬 스피드	07	전원 표시등	12	좌우 회전 표시등
03	타이머	08	타이머 표시등	13	상하 회전 표시등
04	팬 모드	09	자연풍 표시등	14	설정 표기창
05	좌우 회전	10	팬 스피드 표시등	15	배터리 표시등

참고

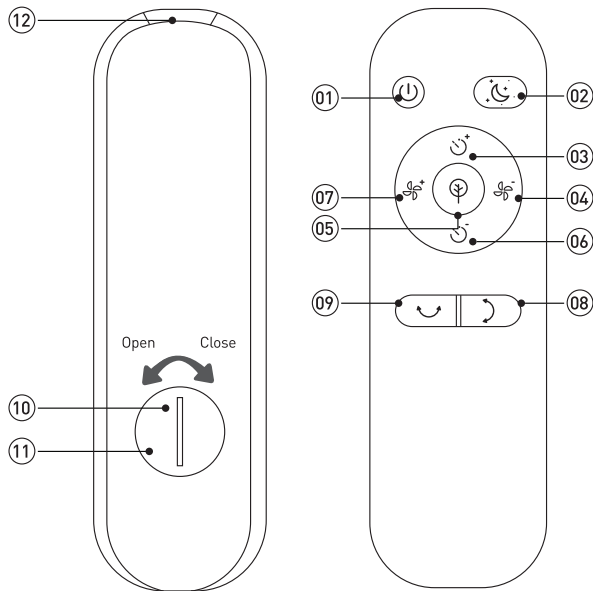
- 배터리 표시등은 배터리 팩이 장착되었을 시에만 깜빡입니다.
빨간색: 배터리 용량이 낮거나 충전 중 | 녹색: 배터리 충전 완료 시

컨트롤 패널 & LCD 스크린 설명



반드시 사용설명서를 읽어 보시고 올바르게 제품을 사용해 주시기 바랍니다.

리모트 컨트롤 설명



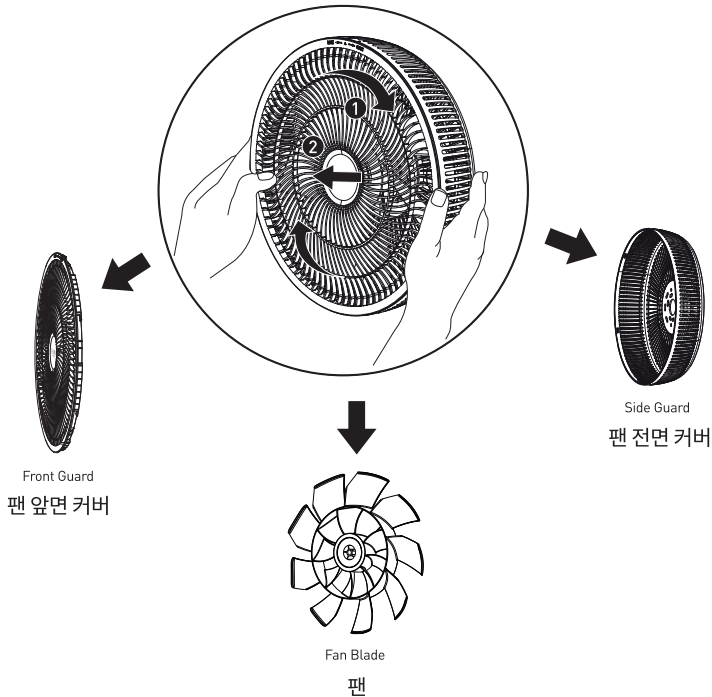
01	전원	07	팬 스피드 증가
02	수면 모드 / 일반 팬 모드 전환 버튼	08	상하 회전
03	타이머 증가	09	좌우 회전
04	팬 스피드 감소	10	배터리 삽입 부위 (CR2025)
05	자연풍 / 일반 팬 모드 전환 버튼	11	배터리 삽입 부위 커버
06	타이머 감소	12	리모컨 신호 발신 부위



반드시 사용설명서를 읽어 보시고 올바르게 제품을 사용해 주시기 바랍니다.

팬 조립품 분리 가이드

- 박스 안의 제품과 같이 포장된 모든 포장 재질을 벗겨 주십시오.
제품 보호를 위해 씌워진 포장 재질도 벗겨낸 후에 팬 조립품을 평평하고 물기가 없는 공간에 위치하시기 바랍니다.
- 두 손으로 조립된 팬 조립품의 옆을 잡고 팬 앞면 커버를 시계 방향으로 돌려서 분리해 주십시오.
- 팬 조립품을 팬 앞면 커버, 팬, 팬 전면 커버로 각각 분리시켜 주십시오.

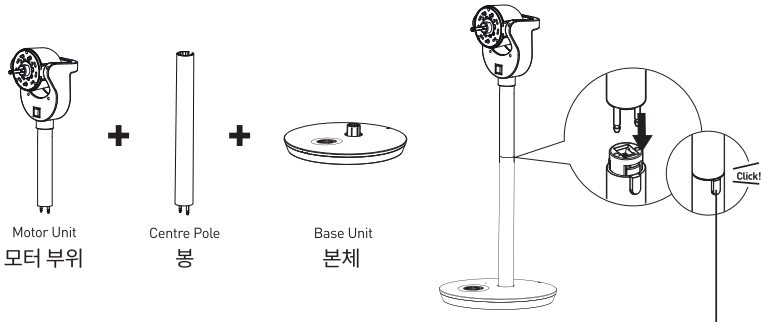




반드시 사용설명서를 읽어 보시고 올바르게 제품을 사용해 주시기 바랍니다.

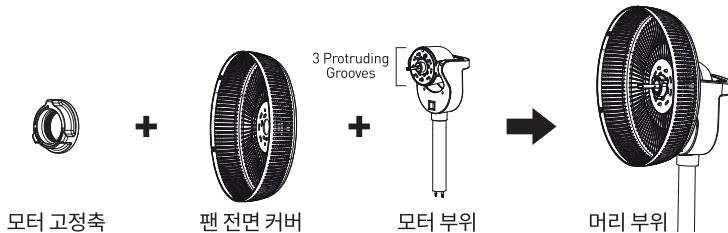
머리 부위 조립 가이드

- 봉을 본체에 연결하신 후 모터 부위를 그림과 같이 봉의 연결 부위에 '딸깍' 하고 소리가 나도록 끼워 넣어 주시기 바랍니다. 탁상용으로 사용하기 원하실 때는 봉은 사용하지 않고 모터 부위를 직접 본체에 연결하시면 됩니다.



☞ 봉의 연결 부위는 반드시 제품의 뒤쪽을 향하고 있어야 합니다.
(컨트롤 패널 반대 방향)

- 조립된 머리 부위에 팬 전면 커버를 그림과 같이 삽입하신 후 모터 고정축을 시계 방향으로 돌려서 팬 전면 커버를 모터 부위에 밀착시켜 고정시켜 주십시오.



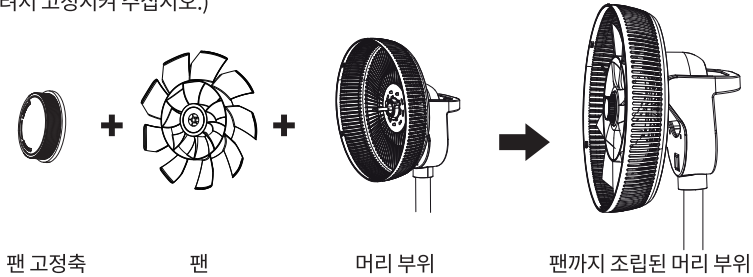
☞ 모터 부위에 튀어나온 3개의 돌출 부분과 팬 전면 커버의 구멍을 잘 맞추어서 삽입해 주시기 바랍니다.



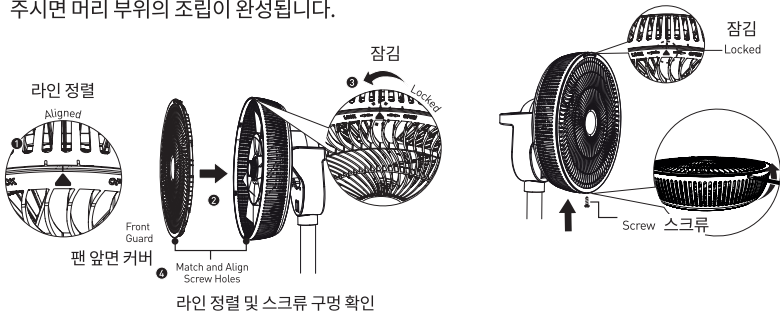
반드시 사용설명서를 읽어 보시고 올바르게 제품을 사용해 주시기 바랍니다.

머리 부위 조립 가이드

- 그림과 같이 팬을 조립된 머리 부위 튀어나온 부위에 삽입하신 후 팬 고정축을 시계 방향으로 돌려서 고정시켜 주십시오. (팬 고정축이 느슨하게 조여져 있으면 위험하오니 반드시 끝까지 돌려서 고정시켜 주십시오.)



- 팬 앞면 커버를 라인에 맞추어서 팬 전면 커버에 끼워 주시기 바랍니다.
팬 앞면 커버의 △그림이 팬 전면 커버의 || 표시된 부분의 사이에 위치하도록 라인을 맞춰주신 후 팬 앞면 커버를 시계 반대 방향으로 살짝 돌려서 △그림이 || 표시된 부분의 왼쪽 I에 위치하도록 해주시면 고정이 됩니다.
그다음 팬 앞면 커버와 팬 전면 커버의 밑에 있는 스크류가 들어가는 구멍이 일치하는지 확인해 주시기 바랍니다.
- 스크류 드라이버를 사용하여 제공된 스크류(나사)를 팬 커버 밑에 위치한 구멍에 삽입한 후 조여 주시면 머리 부위의 조립이 완성됩니다.

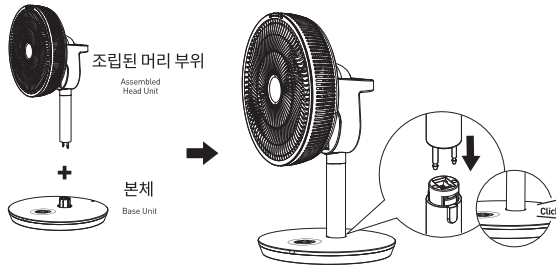




반드시 사용설명서를 읽어 보시고 올바르게 제품을 사용해 주시기 바랍니다.

탁상용으로 사용하기 원하실 시 (책상이나 선반 위에 사용하실 경우)

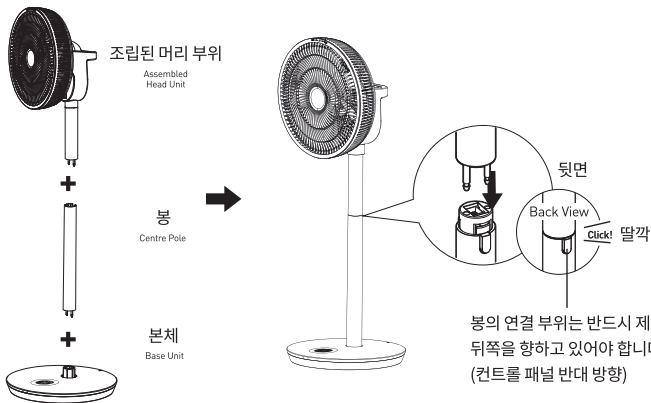
- 그림과 같이 조립이 완성된 머리 부위를 본체 연결 부위에 맞추어서 끼워 주십시오. (봉은 사용하지 않습니다.)



연결 부위가 새것이라 머리 부위가 한 번에 들어가지 않을 경우엔 연결 부위의 분리 버튼을 눌러 주신 후 머리 부위를 삽입하시면 쉽게 삽입이 됩니다. 제대로 삽입되면 연결 부위에서 딸깍하고 소리가 납니다.

일반용으로 사용하기 원하실 시 (봉을 연결하여 높낮이 조절 가능합니다.)

- 조립된 머리 부위를 봉에 먼저 연결하신 후 머리 부위와 연결된 봉을 본체에 연결해 주시면 됩니다.



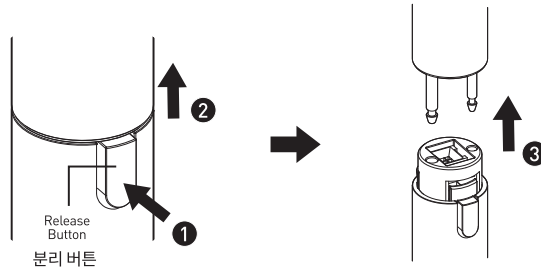
봉의 연결 부위는 반드시 제품의 뒤쪽을 향하고 있어야 합니다. (컨트롤 패널 반대 방향)



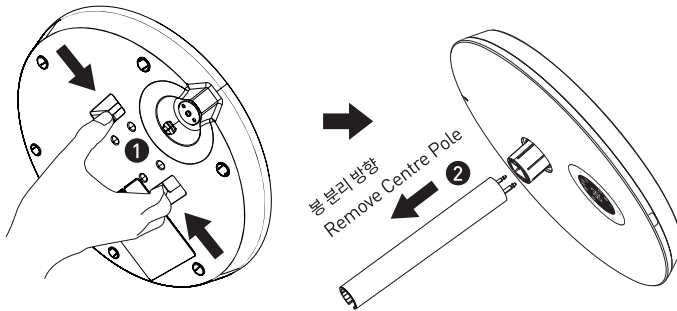
반드시 사용설명서를 읽어 보시고 올바르게 제품을 사용해 주시기 바랍니다.

연결 부위 분리 가이드

- 연결된 모터 부위를 봉에서 분리하시기 원하는 경우 봉 뒤쪽에 위치한 분리 버튼을 눌러 주시면 모터 부위를 봉에서 분리하실 수 있습니다. 그림과 같이 분리 버튼을 누른 상태에서 위로 잡아 당겨 주시기 바랍니다.



- 연결된 봉을 본체에서 분리하시기 원하는 경우 본체 바닥에 위치한 분리 손잡이를 한 손으로 그림과 같이 안쪽으로 잡아당겨 주시면 봉을 본체에서 분리하실 수 있습니다. 그림과 같이 분리 손잡이를 안쪽으로 당긴 상태에서 봉을 바깥으로 빼주시기 바랍니다.

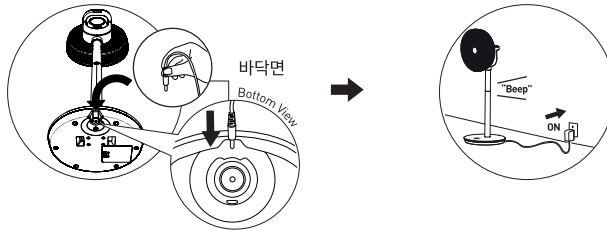




반드시 사용설명서를 읽어 보시고 올바르게 제품을 사용해 주시기 바랍니다.

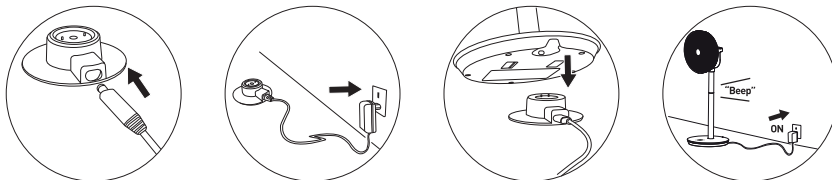
옵션 1: DC 어댑터 사용 시

- 팬 앞면 커버가 바닥을 향하게 한 상태로 평평한 바닥에 제품을 눕히신 후 DC 어댑터의 끝부분은 본체 바닥면에 있는 전원 연결 부위에 꽂으신 후 어댑터 플러그 부분은 전원 소켓에 연결하시기 바랍니다. DC 어댑터의 끝부분(연결 단자)이 전원 연결 부위에 제대로 꽂혔는지 확인 바랍니다. (느슨하게 연결이 된 경우 전원이 들어오지 않는 경우가 있습니다.)
- 어댑터 플러그가 전원 소켓에 연결이 되면 '삐' 소리와 함께 전원 표시등에 불이 들어옵니다. 전원 연결 작업이 완료되면 기기는 대기 모드로 준비 상태에 들어갑니다.



옵션 2: 도크 사용 시

- DC 어댑터의 끝부분을 도크의 전원 연결 부위에 꽂아 주십시오.
- 도크에 연결된 DC 어댑터의 플러그를 전원 소켓에 꽂아 주십시오.
- 본체 바닥면에 형성된 도크 연결 공간을 맞추어서 본체를 도크에 올려 놓으시기 바랍니다.
- 도크와 합체된 본체에 전원이 연결되면 '삐' 소리와 함께 전원 표시등에 불이 들어오며 이때 기기는 대기 모드로 준비 상태에 들어갑니다.





반드시 사용설명서를 읽어 보시고 올바르게 제품을 사용해 주시기 바랍니다.

제품 운행 관련

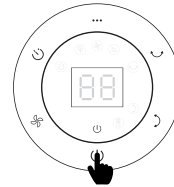
- 그림과 같이 전원 버튼을 누르시면 시작/멈춤 기능이 실행됩니다.
제품을 처음 작동하시는 경우엔 초기 설정인 '기본 모드'의 바람으로 팬 스피드 12로 가동됩니다.



대기 모드에서의 전원 표시등은 50%의 불빛 세기로 불이 들어옵니다. 본 기기는 메모리 기능이 있어 마지막 운행했을 시 설정했던 모드 및 바람 세기로 기기를 다시 시작했을 시 작동됩니다.

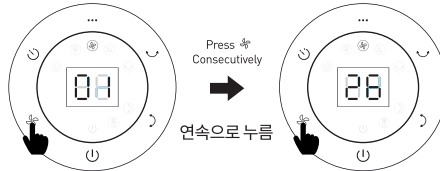


시작 (작동)

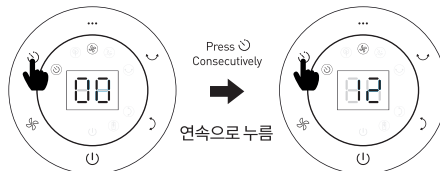


멈춤 (대기 모드로 전환)

- 그림과 같이 팬 스피드 버튼을 연속으로 누르시면 바람 세기를 1에서 26까지 설정하실 수 있습니다. 바람 세기는 LCD 화면에서 확인하실 수 있습니다.



- 그림과 같이 타이머 버튼을 연속해서 누르시면 원하시는 시간만큼만 기기가 작동이 되며 시간 조절은 0에서 12시간까지 설정하실 수 있습니다. 설정한 시간이 종료되면 기기는 자동으로 운행을 멈춥니다. 설정된 시간은 LCD 화면에 5초간 표시되며 이후 LCD 화면은 설정된 바람 세기가 다시 표기되며 타이머 표시등에 불이 들어와 타이머 기능이 작동되고 있다는 것을 표시해 줍니다.





반드시 사용설명서를 읽어 보시고 올바르게 제품을 사용해 주시기 바랍니다.

제품 운행 관련

- 그림과 같이 팬 모드 버튼을 연속으로 누르시면 자연풍 모드, 기본 모드, 수면 모드로 바람 선택을 하실 수 있으며 선택된 팬 모드는 LCD 화면에 다음과 같이 표기됩니다.



배터리 팩 충전 후 어댑터 연결 없이 무선으로 사용 시 팬 스피드는 1~15까지만 적용이 됩니다. 고장이 아니니 참고 바랍니다.



자연풍 모드

이 모드는 자연에서 불어오는 바람과 같이 바람 세기가 0에서 5까지 조금씩 변화합니다. 컨트롤 패널 바깥 테두리에 있는 팬 스피드 버튼을 눌러서 변화하는 바람 세기를 0에서 5까지 조절하실 수 있습니다.



기본 모드

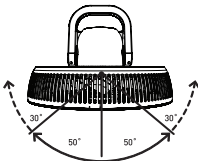
이 모드는 일반 선풍기와 같이 바람 세기가 선택한 바람 세기로 지속적으로 바람을 불어 줍니다. 컨트롤 패널 바깥 테두리에 있는 팬 스피드 버튼을 눌러서 바람 세기를 0에서 26까지 조절하실 수 있습니다.



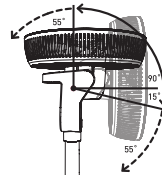
수면 모드

이 모드는 서서히 바람 세기가 가장 약한 1로 변화합니다. 컨트롤 패널 바깥 테두리에 있는 팬 스피드 버튼을 눌러서 바람 세기를 0에서 5까지 조절하실 수 있습니다. (5로 설정하시더라도 시간이 흐름에 따라 최종적으로 1의 바람 세기로 고정됩니다.)

- 그림과 같이 좌우 회전 버튼을 누르시면 팬은 좌로 50도, 우로 50도 합이 100도 각도로 좌우 회전을 시작하며 컨트롤 패널 안에 있는 좌우 회전 표시등에 불이 들어옵니다.
- 그림과 같이 상하 회전 버튼을 누르시면 팬은 위로 90도, 아래로 15도 합이 105도 각도로 상하 회전을 시작하며 컨트롤 패널 안에 있는 상하 회전 표시등에 불이 들어옵니다.



최대 160도 각도가 좌우 회전으로 영향을 받음



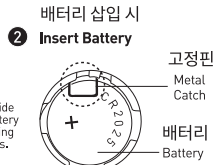
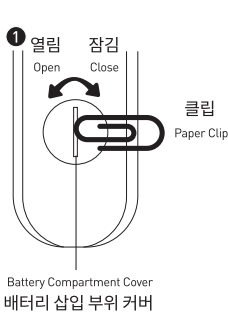
최대 215도 각도가 상하 회전으로 영향을 받음



반드시 사용설명서를 읽어 보시고 올바르게 제품을 사용해 주시기 바랍니다.

리모컨 배터리 삽입 및 교체 가이드

- 그림과 같이 클립 또는 동전을 사용하여 리모컨 뒷면의 배터리 삽입 부위 커버를 Open(열림) 방향으로 돌려서 열어 주십시오. 아래 그림 설명처럼 배터리를 넣어 주시면 됩니다.



배터리의 +로 표기된 면이 삽입했을 시
위를 바라보게 넣으세요.



고정핀 부위를 살짝 눌러 주시면
배터리가 자연스럽게 튀어나옵니다.

참고

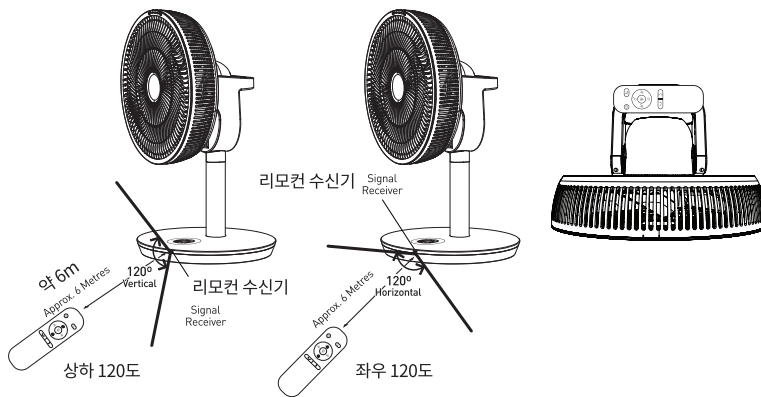
- 배터리를 고정핀 밑으로 제대로 삽입하려면 배터리를 살짝 눌러 주어야 배터리가 고정됩니다.
- 기기를 오랜 기간 동안 사용하지 않을 경우 리모컨 내부에 녹이 스는 것을 방지하기 위하여 배터리를 분리하시는 것이 좋습니다.
- 리모컨으로 기기가 작동이 되지 않거나 반응이 둔해진 경우 배터리 수명이 다했다는 것이니 배터리를 새것으로 교체 바랍니다.
- 리모컨에 사용하는 배터리는 CR2025만을 사용하며 가까운 편의점에서 구매하실 수 있습니다.



반드시 사용설명서를 읽어 보시고 올바르게 제품을 사용해 주시기 바랍니다.

리모트 컨트롤 사용 방법

- 리모컨과 기기 사이에 다른 물체가 가로막고 있으면 수신에 방해가 될 수 있습니다.
- 리모컨 수신 반응이 떨어지거나 반응을 하지 않으면 리모컨 배터리 교체 시기가 도달했으니 배터리 교체를 요합니다.
- 리모컨 최대 수신 거리는 약 6m이며 아래 그림과 같이 상하좌우 각 120도 각도 내에서 수신이 가능합니다.
- 리모컨 수신기가 직사광선, 밝은 빛, 또는 기타 다른 광선에 노출이 되면 수신에 어려움이 있을 수 있으니 리모컨 수신기가 빛에 직접 노출되지 않도록 주의 바랍니다.
- 맨 오른쪽 그림과 같이 사용이 끝난 리모컨은 자성이 있는 핸들 위에 올려놓으시면 간편하게 부착이 되니 리모컨을 분실할 염려가 없습니다.



⚠ 주의

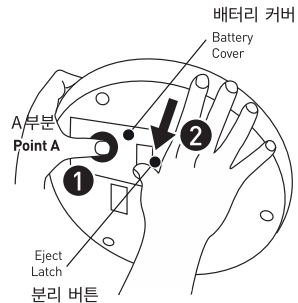
- 물기 또는 지나친 습기가 있는 곳에 리모컨이 닿지 않도록 주의 바랍니다.



반드시 사용설명서를 읽어 보시고 올바르게 제품을 사용해 주시기 바랍니다.

충전식 배터리 팩 조립 가이드

- 충전식 배터리 팩은 DC 어댑터가 도크에 연결된 채 전원 공급을 받으면 자동 충전을 시작합니다.
- 충전식 배터리는 안전한 사용을 위하여 과다 충전, 과잉 전압 공급, 과열 방지 기능이 있습니다.
- 충전식 배터리의 일반적인 수명은 약 1,000번의 충전이 가능합니다.
- A 부분을 누른 상태에서 분리 버튼을 밑으로 당기면 배터리 커버가 분리됩니다.
 그다음 빈 공간에 충전식 배터리를 모양에 맞게 삽입하신 후 배터리 커버를 다시 씌워 주시기 바랍니다.
 충전식 배터리가 삽입이 되면 컨트롤 패널의 LCD 표시창의 배터리 표시등에 불이 들어옵니다.
- 처음 충전 시에는 3시간가량 충전하시기를 권장합니다.
 충전식 배터리가 완전히 충전되면 배터리 표시등이 녹색으로 변하며 배터리 표시등이 빨간색으로 표시된 경우는 배터리의 충전량이 낮거나 현재 충전 중이라는 뜻입니다.



충전식 배터리 사용 시 참고 사항

- 배터리 충전 후 어댑터 연결 없이 무선으로 사용하실 경우 다음과 같이 팬 스피드가 제한됩니다.
- 좌우 및 상하 회전 기능을 사용하지 않으시면 더 오랜 시간 사용하실 수 있습니다.
- 배터리에 충격을 가하거나 분해하지 마십시오.
- 화기나 뜨거운 곳 근처에 배터리를 노출시키지 마십시오.
- 배터리의 모양이 변경되었을 경우 바로 사용을 멈추시기 바랍니다.
- 직사광선에 직접 노출을 피해 주십시오.
- 배터리를 장기간 사용하지 않으실 경우에는 분리하기 전 미리 완충을 해주시기 바랍니다.

팬 모드	팬 스피드
기본 모드	1 - 15
자연풍 모드	1 - 15
수면 모드	1 - 15



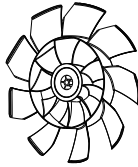
세척 전 반드시 전원을 끄신 후 전원 소켓에서 플러그를 먼저 뽑아 주시기 바랍니다. 기기에 직접 물을 뿌리거나 기기를 물에 담그지 마십시오.

물 세척이 가능한 부품들

- 아래 부품들은 물 세척이 가능하며 중성 세제를 젖은 수건에 묻혀서 닦은 후 물로 헹구신 다음 완전히 건조시켜 주신 후 재조립 해주시면 됩니다. (건조 시 직사광선은 피해 주세요.)



Front Guard
팬 앞면 커버



Fan Blade
팬



Side Guard
팬 전면 커버



Guard Holder
모터 고정축

물 세척이 불가능한 부품들

- 아래 부품들은 물 세척이 불가능하며 세제를 사용하여 세척을 할 수 없습니다. 마른 수건 또는 천을 사용하여 가볍게 먼지를 제거해 주시기 바랍니다.



Motor Unit
모터 부위



Fan Holder
팬 고정축

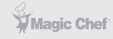


Base Unit
본체

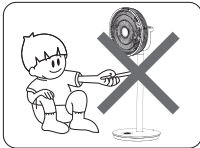


Centre Pole
봉

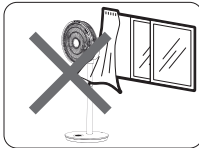
안전에 관한 주의 사항



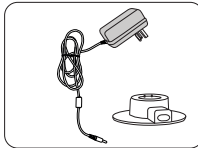
여러분의 안전을 위해 본 설명서를 끝까지 읽어주신 후 기기를 작동해 주시기 바라며 아래 안전 수칙 사항들을 반드시 지켜 주시기 바랍니다.



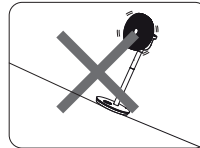
손가락 또는 기타 이물질은 팬 커버 안, 또는 기기 안에 집어넣지 마십시오.



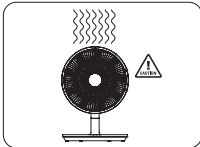
커튼 또는 다른 기타 물체가 팬 옆에 위치하여 팬이 방해받지 않도록 주의하십시오.



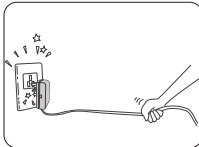
제공된 어댑터 및 도크만을 사용하시기 바랍니다.



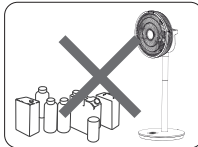
평평하지 않은 공간에 팬을 설치하지 마십시오.



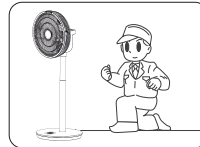
기기가 작동하지 않거나 필요 이상의 소음 발생 시 이상한 냄새가 나거나 평소보다 뜨거워졌을 시 바로 작동을 멈추십시오.



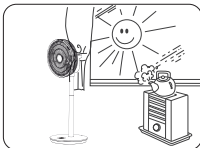
플러그를 소켓에서 분리 시 전선을 잡고 당기지 마시고 반드시 어댑터 플러그 케이스 부분을 잡고 안전하게 분리하십시오.



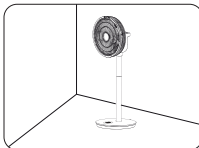
화재의 위험이 있는 휘발성 액체 근처에 기기를 두지 마십시오.



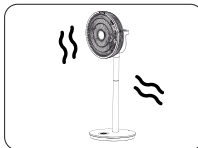
반드시 지정된 서비스 센터의 직원을 통해서 수리를 받으시기 바랍니다.



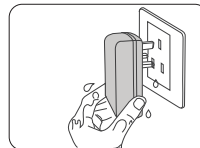
직사광선 및 뜨거운 김에 직접 노출이 되지 않도록 주의 바랍니다.



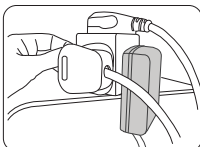
기기가 주위의 공기가 원활히 배출될 수 있는 최소한의 공간을 확보 바랍니다.



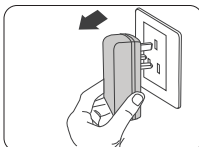
기기가 작동 중일 때는 기기를 옮기거나 기울이지 마십시오.



젖은 손으로 전원 코드 및 어댑터를 만지지 마십시오.



멀티탭 사용 시 너무 많은 기기를 한 번에 연결하지 마시기를 권장합니다.



세척 전 또는 기기 이동 시 반드시 플러그를 소켓에서 먼저 분리해 주십시오.



경고! 가전 기기를 이용하실 시 화재, 전기 쇼크, 또는 부상을 방지하기 위하여 기본 안전 수칙을 다음과 같이 지켜주시기 바랍니다.

안전에 관한 중요한 안내 사항

- 본 사용 설명서를 끝까지 읽으신 후 추후 안전한 곳에 보관 바랍니다.
- 본 기기는 어린이나 지적 장애 또는 물리적인 장애를 가진 사람이 감독 관리 또는 충분한 사용 설명에 관해 인지하지 않은 상태로 작동시키지 않도록 제조되었습니다.
상기 명시된 이들이 임의로 기기를 작동하지 않도록 각별한 주의 바랍니다.
- 어댑터, 도크, 또는 팬 커버 부위가 손상된 경우 기기의 사용을 금합니다.
- 반드시 평평한 공간에 기기를 설치하시고 사용하시기 바랍니다.
평평한 공간이 아닌 곳에 기기를 설치하고 작동하시면 필요 이상의 소음이 발생합니다.
- 젖은 손으로 기기를 만지지 마십시오.
- 사용하시는 곳의 전압이 기기에 사용되는 전압과 일치하는지 확인 바랍니다.
- 어댑터의 플러그는 전원 소켓에 제대로 꽂혀 있는지 확인 바랍니다.
만약 제대로 연결이 되지 않은 경우 화재의 원인이 될 수 있습니다.
- 기기를 사용하지 않는 경우, 세척 및 분해가 필요한 경우 반드시 전원을 먼저 끄고 플러그를 소켓에서 분리해 주시기 바랍니다.
- 직사광선 및 뜨거운 김에 기기가 직접 노출이 되지 않도록 주의 바랍니다.
- 휘발성 액체 및 통이 있는 근처에 기기를 가까이 두지 마시기 바랍니다.
- 전원 코드 및 어댑터가 카펫, 가구 등을 통하여 연결되지 않도록 주의 바랍니다.
발이 걸려서 넘어지거나 기기가 넘어져 기기의 손상을 가져올 수 있습니다.
- 팬이 작동되는 근처에 다른 가구나 물체가 가로막지 않도록 해주십시오.
- 팬이 작동되는 근처에 최소 공간을 확보하여 공기의 흐름을 원활하게 해주십시오.
- 제품의 수리는 반드시 지정된 서비스 센터의 숙련된 테크니션을 통하여 수리 받으시기 바랍니다.



아래 방법을 시도한 후에도 지속적으로 문제가 발생한다면 지정된 서비스 센터에 문의하여 적절한 조치 또는 수리를 받으시기 바랍니다.

문제 해결

증상	원인	해결 방법
전원이 들어오지 않습니다.	어댑터/도크의 전원 연결이 제대로 되지 않았습니다.	어댑터/도크의 전원 연결 부위를 제대로 꽂아 주시기 바랍니다.
	퓨즈가 나갔습니다.	서비스 센터에 문의 바랍니다.
	어댑터/도크 또는 전원 코드가 손상되었습니다.	서비스 센터에 문의 바랍니다.
기기 작동 중 필요 이상의 소음이 발생합니다.	팬이 제대로 조립되지 않았습니다.	팬 부위를 분해한 후 다시 정확하게 재조립 해주시기 바랍니다.
	팬 고정축이 완전히 고정되지 않았습니다.	팬을 다시 끼우신 후 팬 고정축을 끝까지 조여 주시기 바랍니다.
	팬 커버가 팬과 서로 부딪치고 있습니다.	팬 부위를 분해한 후 다시 정확하게 재조립 해주시기 바랍니다.
공기 흐름의 양이 줄었습니다.	팬 또는 팬 커버에 먼지가 많이 쌓였습니다.	세척 가이드를 참조하여 팬 또는 팬 커버에 누적된 먼지를 제거해 주시기 바랍니다.
연결 부위에서 제품이 빠지지 않습니다.	분리 버튼을 누르지 않았습니다.	분리 버튼을 누른 상태에서 제품을 분리해 주시기 바랍니다.
팬 고정축을 조일 수 없습니다.	팬 고정축을 제대로 된 방향으로 돌리지 않았습니다.	팬 고정축을 시계 반대 방향으로 돌려서 조여 주시기 바랍니다.
리모컨이 제대로 작동되지 않습니다.	리모컨 배터리의 수명이 끝났습니다.	배터리(CR2025)를 교체해 주십시오.



아래 방법을 시도한 후에도 지속적으로 문제가 발생한다면 지정된 서비스 센터에 문의하여 적절한 조치 또는 수리를 받으시기 바랍니다.

문제 해결

증상	원인	해결 방법
리모컨이 제대로 작동되지 않습니다.	리모컨 배터리가 올바른 방향으로 삽입되지 않았습니다.	배터리 삽입 방향 (+/-)을 다시 확인하신 후 삽입해 주십시오.
	리모컨 발신 방향이 잘못되었습니다.	리모컨 수신기를 향해 리모컨을 눌러 주십시오.
	리모컨 수신 가능 거리에서 벗어났습니다.	최대 상하좌우 120도 각도 내, 6미터 이내에서 사용하십시오.



반드시 사용설명서를 읽어 보시고 올바르게 제품을 사용해 주시기 바랍니다.

제품 사양

써클레이터 본품

일반용 조립 시 사이즈 (WxDxH)	340 x 340 x 880 mm
탁상용 조립 시 사이즈 (WxDxH)	340 x 340 x 510 mm
제품 무게	4.3kg
전력 사용량	30W
모터 최대 RPM	968 RPM
최대 바람 스피드	307.2m/min
바람 세기 레벨	26 레벨
좌우 회전 각도	약 100도
최대 좌우 회전 영향 각도	약 160도
상하 회전 각도	약 105도
최대 상하 회전 영향 각도	약 215도

DC 어댑터

입력 전압	Input: 100-240V~, 2.0A
출력 전압	Output: DC 12V, 4.0A
주파수	50/60Hz
코드 길이	약 2.4 m



반드시 사용설명서를 읽어 보시고 올바르게 제품을 사용해 주시기 바랍니다.

제품 사양

충전식 배터리 팩

배터리 타입	리튬 이온 배터리 시리즈
정격 전압	7.2V
배터리 용량	4400 mAh (52.8Wh)
충전 제한 전압	DC 12V
배터리 사용 시간	대기 모드 시: 11일까지
	최저 바람 세기: 16시간
	최고 바람 세기: 3.7시간

도크 (Dock)

정격 전압	DC 12V
사이즈	80 x 80 x 25 mm
무게	35g

제품보증서

에어 써클레이터
(가정용)
품질보증기간 1년

판매자 상호 및 연락처	(☎)
구입일 (판매자 기입란)	년 월 일

- 일반 제품을 영업용으로 전환하여 사용할 경우의 보증기간은 반으로 단축 적용됩니다. (영업장, 하숙시설, 공공장소 등)
- 품질보증기간은 제품 구입일자 부터 기산하며, 구입일을 확인할 수 없을 때는 제품제조일 또는 수입통관일로부터 3개월이 경과한 날 부터 품질보증기간을 기산합니다.

유상 서비스

고장이 아닌 경우

(기구세척, 조정, 사용설명, 설치 등 제품고장이 아닌 경우)

- 사용설명 및 분해하지 않고 간단한 조정시
- 인터넷, 안테나, 유선신호 등 외부환경 문제시
- 배송된 제품 초기 설치 및 판매점에서 부실하게 설치해주어 재설치 시
- 제품의 이동, 이사 등으로 인한 설치 변경시
- 제품 내부 먼지 세척 및 이물 제거시
- 타사 제품(소프트웨어 포함)으로 인한 고장 및 고장 설명시
- 구입시 고객센터로 설치한 후 재설치시
- 고객의 필요에 다른 서비스 요청시 (해당제품)
*가스제품 열량변경, 제품청소 등

소비자 과실로 고장인 경우

- 소비자의 취급 부주의 및 잘못된 수리로 고장 발생시
- 가스종류, 가스압, 전기용량을 틀리게 사용하여 고장이 발생된 경우 (해당제품)
- 외부 충격이나 떨어뜨림 등에 의한 고장, 손상 발생시
- 당사에서 미지정된 소모품, 옵션품 사용으로 고장 발생시
- 당사에서 인정하지 않은 사람이 설치 또는 서비스를 실시하여 고장 발생시
- 사용설명서 내에 "주의사항"을 지키지 않아 고장 발생시

그밖의 경우

- 천재지변 (낙뢰, 화재, 염해, 수해 등)에 의한 고장 발생시
- 소모성 부품의 수명이 다한 경우
- 기본 설치 조건 외 추가설치시 유상 청구
- 전사품 구입시 외관품 수리는 유상 청구

◆ 무상서비스

품질 보증기간 이내에 정상적인 사용 상태에서 발생한 고장 또는 결함.

- ※ 고장이 아닌 경우 서비스를 요청하면 요금이 청구되므로 서비스 신청전 사용설명서를 참고해 주십시오.
- ※ 이 보증서는 대한민국에서만 사용되며 다시 발행하지 않으므로 사용설명서와 함께 잘 보관해 주십시오.

■ 수입원 : (주)매직쉐프

■ A/S 및 문의처 : 031-547-2000

MEAC-Y02GG / MEAC-Y02OG

매 직 쉘 프 에 어 써 쿨 레 이 터

※ 본 제품은 소비자기본법에 의한 소비자 분쟁해결 기준에 의거하여 교환 또는 보상을 받을 수 있습니다.

• 반품 및 교환처 : 구입처 • A/S 및 문의처 : 031-547-2000